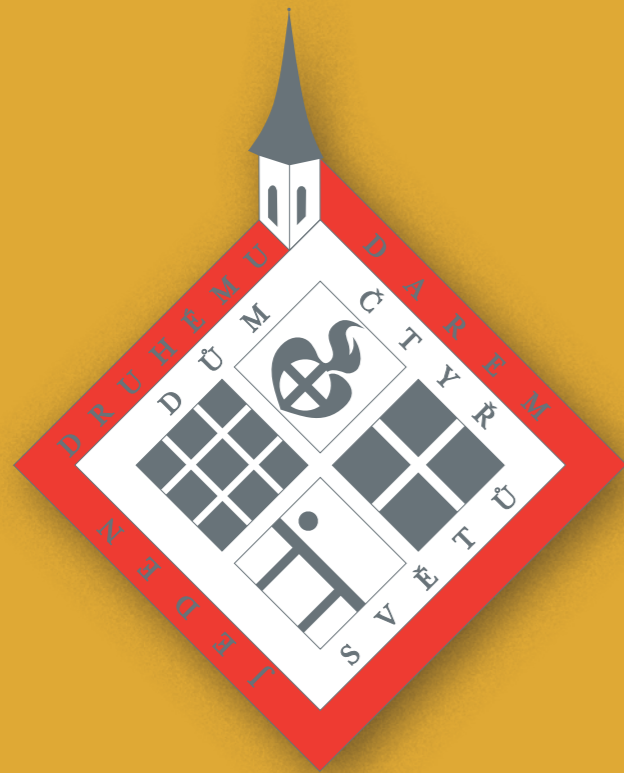


DOMOV SV. KARLA BOROMEJSKÉHO VČERA A DNES

*„Ve všem, co děláte,
projevujte lásku.“*

sv. Karel Boromejský



2016



Sestra Charitas (Albertina hraběnka z Coudenhove, 1817–1876), první představená kláštera v Řepích. Zahradník o pozadí je známý český loupežník Václav Babinský. Alfred Offner, 1936, obraz ze sbírky Státního zámku Horšovský Týn.

BÝT SVĚTLOU STOPOU

Nancy 1652...

Tváří v tvář poválečné beznaději, nemocem, hladu a smrti jiskra milosrdenství několika žen a dívek zapaluje pochodeň, kterou si předávají další generace prvních sester.

Nancy 1834...

Čtyři dívky z Čech zde otvírají svá srdce volání k životu, zcela darovanému druhým, a stávají se z nich Milosrdné sestry.

Praha 1837...

Pod vedením statečné boromejky, Matky Terezie Helvigové, která dokázala opustit svou práci v nemocnici v Trevíru i svou vlast a vkročila do zcela neznámých poměrů bez znalosti jazyka i bez jakékoliv zajištěnosti, začínají mladé české sestry budovat svůj domov v podpetřínských stráních. Rodí se skromné začátky nemocnice.

Praha-Řepy 1858...

Mladá Kongregace se odvážně pouští do budování domu v Řepích na základech starého statku. V roce 1861 byl vysvěcen kostel. Dva roky tu sestry pečují o více než stovku sirotků.

Praha-Řepy 1865...

Děti jsou umístěny na Hradčanech a budova v Řepích začíná sloužit po dobu 85 let jako ženská trestnice.

Praha-Řepy 1948 a 1949...

Politický režim usoudil, že sestry už nesmějí dál působit u odsouzených, poněvadž je nevychovávaly v socialistickém duchu... Věznice je postupně rušena, sestry zde ještě krátce pečují o duševně nemocné, než jsou definitivně vyhnány do pohraničí, některé jsou pozavírány jako politické vězeňkyně, všem je veškerý, i osobní majetek, zabaven.

Praha-Řepy 1950–1955...

Klášter je přeměněn na výcvikové středisko vězeňských dozorců, kteří se mimo jiné podepsali na úplné devastaci kostela...

Praha-Řepy 1958...

Výzkumný ústav zemědělské techniky využívá budovu kláštera pro své kanceláře a kostel jako garáž pro traktory a jiné zemědělské stroje...

OPĚT SVÍTÁ...

Praha-Řepy 1992–1996...

klášter, navrácený sestrám boromejkám, prochází kompletní rekonstrukcí a v roce 1996 je zde otevřen Domov sv. Karla Boromejského, který začíná sloužit jako zdravotnické a sociální zařízení pro seniory a v návaznosti na historii současně i jako oddělení výkonu trestu pro ženy.

Domov sv. Karla Boromejského 1996–2016...

BÝT SVĚTLOU STOPOU...

Lidé poznají, kdo doopravdy slouží druhým – a kdo se „jen realizuje“, aby naplnil své ambice... Poznají, kdo svou autoritu žije ve službě – nebo kdo ji využívá k tomu, aby vynikl on sám... Kdo přes všechny vlastní slabosti, které máme všichni, usiluje o narovnávání svých selhání a chce být pro druhé světlem... Kdo za sebou nechává světlou stopu své práce a své osobnosti... Jsme na jedné lodi – my, současní služebníci dobrých cílů v tomto místě, s těmi, kdo Domov vybudovali a prožili i protřpěli v těchto zdech léta svého života... sestry přítomné i minulé se všemi spolupracovníky, každý z nás i všichni společně tvoříme světlou stopu v historii tohoto místa, sdílející se a solidární jedni s druhými... Žádné dobro neupadne v zapomnění, žádná stopa se neztratí, zůstává trvalým bohatstvím pro současnost i pro dny příští. Všechno, co zde prožili ti před námi, zde zanechává zcela vlastní laskavou atmosféru, kterou se cítí osloven každý přichozí. Nikdo z nás neznamená víc ani méně, každý je krásný ve spoluvytváření tohoto vnitřního bohatství, které mluví...

Tak mnozí, kdo okoušejí současnou péči o nemocné, nám sdělují, jak je tu přímo hmatatelné ovzduší vzájemnosti, přijetí, něco, co dnešnímu světu hodně chybí...

Toto je veliké a krásné bohatství tohoto domu, kde často stojíme před nevysvětlitelností a tajemstvím nemoci a tváří tvář smrti – jako ty naše první sestry v Lotrinském Nancy – a přesto jsme sami plni pokoje a můžeme ho předávat druhým, tak, jak je jen v lidských silách možné.

BÝT SVĚTLOU STOPOU

i pro budoucnost života našeho i našich svěřených, je naším přáním pro všechny naše svěřené i pro každého z nás.

DOMOV SV. KARLA BOROMEJSKÉHO

ČTYŘI SVĚTY POD JEDNOU STŘECHOU

Domov sv. Karla Boromejského je církevní zařízení, ve kterém se spojují čtyři světy a vytvářejí tak zcela ojedinělý projekt. Jsou to řeholnice Kongregace Milosrdných sester sv. Karla Boromejského, věkem pokročilí a nemocní lidé, odsouzené ženy a civilní zaměstnanci. Tyto čtyři světy se setkávají v prostorách Domova, aby spoluvytvářely prostředí vzájemné služby a spolupráce.

Posláním Domova je péče o věkem pokročilé a nemocné lidi.

DOMOV SV. KARLA BOROMEJSKÉHO POSKYTUJE NÁSLEDUJÍCÍ SLUŽBY:

Sociální služby pro seniory:

odlehčovací služba

Posláním odlehčovací pobytové služby je zajistit uživateli na přechodnou dobu bydlení a maximální podporu, na jakou byl zvyklý doma a která mu z různých důvodů nemůže být v současné době poskytnuta rodinou nebo pečovatelem. Domov má pro tuto službu vyhrazeno 13 míst.

Základní nabídka služeb obsahuje: ubytování v tří a dvoulůžkových pokojích, celodenní stravování, úklid, praní prádla, pomoc a podporu v běžných činnostech, nepřetržitou ošetrovatelskou péči, pomoc při sebeobsluze seniorů s poruchami hybnosti nebo zdravotním postižením, zdravotní a lékařskou péči včetně základní kondiční rehabilitace. Zařízení však není určeno k intenzivní odborné rehabilitaci.

Pobyt seniorů v Domově je obohacován průběžnými kulturními aktivitami a koncerty, jichž se mohou zúčastňovat i uživatelé na vozíku. V aktivizaci spolupracují s personálem také dobrovolníci.

V neposlední řadě je péče o seniora naplňována i nabídkou duchovní služby – v míře, v jaké o ni sám projeví zájem.

denní stacionář

Posláním denního stacionáře je podpora samostatného a soběstačného způsobu života uživatelů s ohledem na jejich individuální přání, potřeby a zájmy v podmínkách, které jsou blízké jejich vlastnímu prostředí.

Denní pobyty v příjemném prostředí stacionáře jsou velkou pomocí rodinám i starým lidem, kteří u nás tráví všední dny po dobu, kdy ti, kdo o ně doma pečují, jsou v zaměstnání.

O tyto lidi vesměs nemocné, handicapované fyzicky a ještě častěji i duševně, je během pobytu ve stacionáři všestranně postaráno.

Denní stacionář je otevřen ve všedních dnech od 7 do 17. 30 hod.

Jeho kapacita čítá 25 míst.

Zdravotní služby pro seniory

Na lůžkách následné a dlouhodobé péče umožňujeme doléčovací a rehabilitační pobyty po dobu, kdy už pacienti nepotřebují akutní lékařskou péči, ale neobejdou se bez péče ošetrovatelské. Aby se mohli pokud možno ve zlepšeném stavu vrátit do svých rodin anebo stabilizování přejít do trvalého zařízení sociálních služeb, stará se o ně tým lékařů a zdravotnického personálu.

Pro zdravotní pobyty je v Domově vyhrazeno 77 lůžek a navíc 2 lůžka tzv. zdravotně sociální.

V LETOŠNÍM ROCE OSLAVÍME 20. VÝROČÍ.

Pomozte nám, prosím, svým příspěvkem zajistit kvalitní péči o nemocné i do budoucna.

Přispět můžete:

- na č. účtu 10610 10610/5500 u Raiffeisenbank, na č. účtu 174-1950304504/0600 u GE Money bank
- dárcovskou sms ve tvaru: **dms domovrepy** na číslo 87777 (cena sms je 30 Kč, z této částky Domov obdrží 28,50 Kč)
- poštovní složenkou

DĚKUJEME A BUDEME VDĚČNÍ ZA VÁŠ DAR.



30. léta 20. století



*budova
kláštera
dnes*

leden

1 2 3 4 5 6 7 8 9 10 11 12 13 14 15 16 17 18 19 20 21 22 23 24 25 26 27 28 29 30 31



*70. léta 20. století
Výzkumný ústav zemědělské techniky*

čelní pohled na klášter dnes

únor

1 2 3 4 5 6 **7** 8 9 10 11 12 13 **14** 15 16 17 18 19 20 **21** 22 23 24 25 26 27 **28** 29



Ošetřovatelský ústav
Praha - Repy

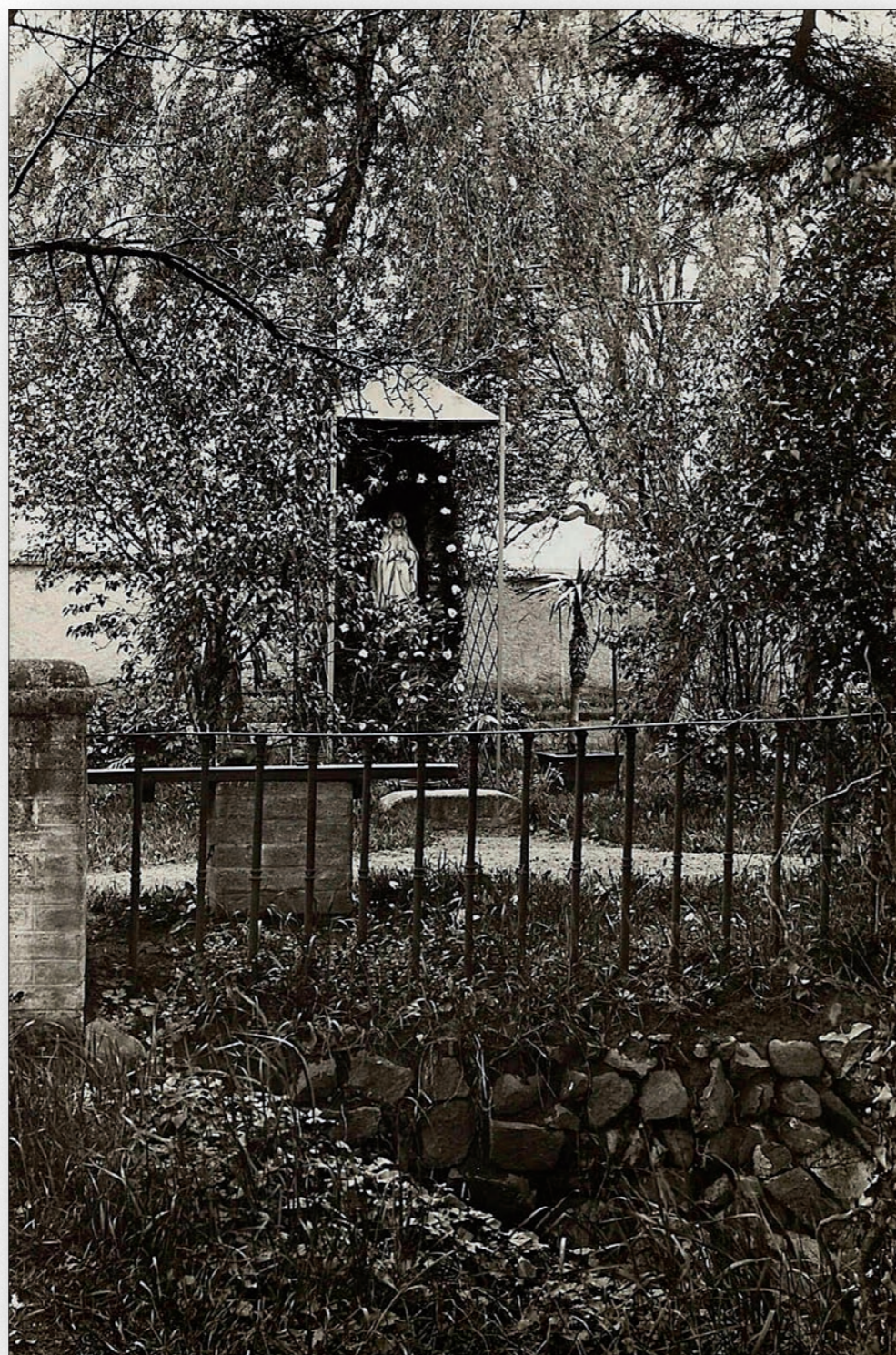
*90. léta 20. století – navrácení zničené
budovy kláštera sestřím boromejkám*



letecký pohled na klášter po roce 2000

březen

1 2 3 4 5 **6** 7 8 9 10 11 12 **13** 14 15 16 17 18 19 **20** 21 22 23 24 25 26 **27 28** 29 30 31



původní Madona v zahradě kláštera



novodobá mozaika s Madonou v květinové zahradě

duben

1 2 **3** 4 5 6 7 8 9 **10** 11 12 13 14 15 16 **17** 18 19 20 21 22 23 **24** 25 26 27 28 29 30



trestanky na poli...



dnes kromě práce zbývá čas i na zábavu

květen

1 2 3 4 5 6 7 **8** 9 10 11 12 13 14 **15** 16 17 18 19 20 21 **22** 23 24 25 26 27 28 **29** 30 31



nově vybudovaná odpočinková zahrada



před dvaceti lety

červen

1 2 3 4 **5** 6 7 8 9 10 11 **12** 13 14 15 16 17 18 **19** 20 21 22 23 24 25 **26** 27 28 29 30



současný pohled z okna kláštera



v 60. letech 20. století

červenec

1 2 3 4 5 6 7 8 9 10 11 12 13 14 15 16 17 18 19 20 21 22 23 24 25 26 27 28 29 30 31



klášter před rokem 1945



a dnes

srpen

1 2 3 4 5 6 **7** 8 9 10 11 12 13 **14** 15 16 17 18 19 20 **21** 22 23 24 25 26 27 **28** 29 30 31



boromejky v minulosti

sestra boromejka s pacienty v současnosti



září

1 2 3 4 5 6 7 8 9 10 11 12 13 14 15 16 17 18 19 20 21 22 23 24 25 26 27 28 29 30



historický pohled na klášter zezadu



současný pohled

říjen

1 2 3 4 5 6 7 8 9 10 11 12 13 14 15 16 17 18 19 20 21 22 23 24 25 26 27 28 29 30 31



*opravená věž
dnes*



*torzo věže
po restituci kláštera*

listopad

1 2 3 4 5 **6** 7 8 9 10 11 12 **13** 14 15 16 **17** 18 19 **20** 21 22 23 24 25 26 **27** 28 29 30



kostel v 30. letech 20. století

*rekonstrukce
poničeného kostela
po roce 1990*



*kostel s obnovenými beuronskými
malbami v současnosti*



prosinec

1 2 3 4 5 6 7 8 9 10 11 12 13 14 15 16 17 18 19 20 21 22 23 24 25 26 27 28 29 30 31